

VAX04101

HDMI eARC Pass Switch 4x1



Bedienungsanleitung - Instruction manual - Instructions d'utilisation

Istruzioni per l'uso - Instrucciones de uso

VAX04101

HDMI eARC Pass Switch 4×1

Bedienungsanleitung und technische Information

Sehr geehrter Kunde,

Wir bedanken uns für den Kauf dieses hochwertigen Produktes. Zum optimalen Einsatz und zur sicheren Verwendung lesen Sie bitte diese Anleitung vor Inbetriebnahme. Bewahren Sie bitte die Anleitung als Referenz für zukünftige Fragen auf.

Funktionen:

- HDMI-Switch zum Betrieb von bis zu 4 HDMI-Quellen an einer HDMI-Senke wie Fernseher oder Beamer (bei Anschluss einer Soundbar können Sie 3 HDMI-Quellen direkt verbinden)
- Ein HDMI-Eingang davon unterstützt **eARC (enhanced Audio Return Channel)** und Sie können den HDMI-eARC Anschluss einer Soundbar anschließen (abwärtskompatibel zu ARC)
- Audio EDID-Management
- Unterstützt Ultra-HD bis zu 4K 60Hz sowie HDR10, HLG-HDR und Dolby Vision

Hinweise:

Beachten Sie bei Änderungen der Einstellungen am TV oder Switch, dass ein Neustart der angeschlossenen Geräte notwendig sein könnte. Falls Sie nicht die gewünschte Ausgabe bzw. Darstellung erzielen, gehen Sie bitte wie folgt vor:

1. Schalten Sie am Switch den gewünschten Audio EDID-Modus ein und wählen Sie die gewünschte HDMI-Quelle aus.
2. Machen Sie alle Geräte für ein paar Sekunden stromlos, also Netzstecker ziehen.
3. Stecken Sie dann die Netzstecker ein und schalten Sie die Geräte an. Und zwar in folgender Reihenfolge: Fernseher, Soundsystem, HDMI Switch, HDMI-Quelle

Audioformate

Die unterstützten Audioformate handeln die Geräte untereinander aus. Das können Sie über die EDID-Steuerung beeinflussen (EDID = Extended Display Identification Data, damit identifiziert sich eine HDMI-Senke gegenüber der HDMI-Quelle).

7.1

Durch diese Einstellung erkennt die HDMI-Quelle, dass alle Tonformate akzeptiert werden. Beachten Sie dabei, dass Ihr Soundsystem dazu über einen eARC-Anschluss verfügen sollte. Über den älteren ARC-Anschluss können nicht alle Audioformate übertragen werden. Falls Ihr Soundsystem oder Fernseher stumm bleiben, unterstützen diese das jeweilige Tonformat nicht.

5.1

Durch 5.1 wird der HDMI-Quelle die Unterstützung von Formaten bis 5.1 mitgeteilt. Dazu gehören Dolby Digital (AC3), DTS, PCM5.1 und PCM stereo. Falls Ihr Soundsystem oder Fernseher stumm bleiben, unterstützen sie das jeweilige Tonformat nicht.

2.0

Wenn 2.0 eingestellt ist, wird der HDMI-Quelle die Unterstützung nur von Stereo-Ton mitgeteilt. Soundsystem und Fernseher sollten daher auf jeden Fall Ton haben.

Auto

Es wird nicht in das Management des Tonformats eingegriffen und automatisch zwischen Quelle und TV ausgehandelt. Der Fernseher begrenzt das benutzte Audioformat.

Beachten Sie: Bei einigen HDMI-Quellen können Sie die Audioausgabe manuell einstellen und damit die Aushandlung per EDID außer Kraft setzen. eARC ist voll abwärtskompatibel zu ARC und kann zusätzliche Audioformate wie Mehrkanal-PCM (Dolby MAT, Dolby Atmos vom Apple TV), Dolby TrueHD und DTS-HD übertragen.

Installation und Betrieb

1. Schließen Sie 1 bis 4 HDMI-Signalquellen (z.B. Blu-ray-Player) an die HDMI-Eingänge. Eingang 1 (ARC to Sound) dient zum Anschluss einer Soundbar mit HDMI-eARC.
2. Verbinden Sie eine HDMI-Senke (z.B. Fernseher oder Videoprojektor) mit dem HDMI-Ausgang
3. Verbinden Sie das Netzteil mit dem HDMI-Switch und stecken Sie es in eine Steckdose. Schalten Sie dann den Fernseher / Videoprojektor ein, anschließend den Switch und eine HDMI-Quelle.
4. Wenn Sie eine Soundbar angeschlossen haben, schalten Sie bitte eARC am Switch ein.

Achtung: Achten Sie beim Ein- und Ausstecken der HDMI Kabel darauf, dass die Steckerkontakte nicht verschmutzt oder beschädigt werden. Nehmen Sie Anschlüsse stromlos vor und schalten Sie die Geräte erst nach dem Verbinden ein. Achten Sie bitte auch auf eine gute Qualität der HDMI-Kabel - insbesondere bei 4k Übertragung. Wir empfehlen maximal 5 m Kabellänge an den Eingängen und maximal 3 m an den Ausgängen bei 4k HDR.

Bedienelemente und Anschlüsse



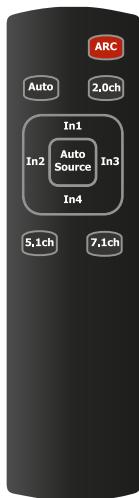
1. LED leuchtet, wenn die automatische Umschaltung der HDMI-Eingänge aktiv ist*
2. LED des gewählten HDMI-Eingangs 1-4 leuchtet
3. Kurzes Tippen schaltet zwischen den HDMI Eingängen, langes Drücken aktiviert Auto-Switching. In diesem Modus wird automatisch auf den zuletzt aktivierten Eingang geschaltet. Wenn Sie eine Soundbar und einen Fernseher mit HDMI-ARC angeschlossen haben, und eARC eingeschaltet ist, hören Sie bei Wahl des Eingangs 1 den Ton des Fernsehers.
4. LED der gewählten Audio-EDID leuchtet, bei Auto werden die EDID-Informationen der angeschlossenen HDMI-Senke (Fernseher) verwendet
5. Schaltet zwischen den Audio-EDID-Modi Auto/2.0/5.1/7.1
6. LED leuchtet bei eingeschaltetem eARC
7. Wenn eARC eingeschaltet ist, wird der Ton über das Soundsystem am Anschluss HDMI ARC to Sound 1 ausgegeben.
8. Fenster für Infrarot-Empfänger der Fernbedienung

Fernbedienung

Die mitgelieferte Infrarot-Fernbedienung steuert die selben Funktionen wie die Tasten auf der Gerätefront:

- Mit der roten ARC-Taste schalten Sie den eARC Modus ein oder aus
- Wählen Sie zwischen den Audio-EDID-Formaten durch Tastendruck auf Auto / 2.0ch / 5.1ch / 7.1ch
- Wählen Sie die HDMI-Quelle mit den Tasten In1 bis In4.
- Schalten Sie durch Betätigen von Auto Source die automatische Umschaltung der HDMI-Eingänge ein oder aus.*

*Bitte beachten Sie, dass einige Mediaplayer wie Apple TV oder Fire TV eine **automatische Umschaltung nicht unterstützen**, weil die Signalausgänge im Standby nicht abgeschaltet werden. Eine Umschaltung per HDMI-CEC-Befehl ist so nicht möglich, weil zu nicht aktiven HDMI-Quellen keine Verbindung besteht.





1. HDMI-Eingänge 1 bis 4, HDMI 1 mit eARC-Pass zum Anschluss einer Soundbar
2. HDMI-Ausgang zum Anschluss an den Fernseher oder Videoprojektor
3. Micro-USB Anschluss für Service-Zwecke
4. Buchse für DC-Hohlstecker 5.5 mm zur Stromversorgung

Sicherheitshinweise

- Bitte decken Sie das Gehäuse oder Netzteil nicht ab und bauen Sie das Gerät nicht ein, um eine Überhitzung zu vermeiden.
- Von Wärmequellen, Feuer, Wasser und Feuchtigkeit fernhalten.
- Stellen Sie keine schweren Gegenstände auf das Gerät oder die Anschlusskabel.
- Öffnen oder bohren Sie keine Löcher in das Gehäuse.
- Verwenden Sie nur das mitgelieferte Netzteil oder achten Sie beim Austausch auf identische Leistungsdaten.
- Reinigen Sie die Geräteoberfläche nur mit einem weichen, trockenen Tuch. Benutzen Sie dafür bitte kein scharfes Reinigungsmittel, Benzin oder Ähnliches.
- Bei längerem Nicht-Gebrauch oder Fehlfunktion ziehen Sie bitte den Netzstecker.

Service

Eine Überprüfung des Gerätes durch qualifiziertes Fachpersonal ist in folgenden Fällen nötig.

- Gegenstände oder Flüssigkeiten sind in das Gerät eingedrungen.
- Das Gerät arbeitet nicht normal oder die Leistung hat sich verändert.
- Das Gerät wurde fallen gelassen oder das Gehäuse ist beschädigt.

Ziehen Sie den Netzstecker und betreiben Sie das Gerät nicht weiter. Versuchen Sie nicht, das Gerät selbst zu reparieren oder zu öffnen. Wenden Sie sich an geschultes Fachpersonal oder kontaktieren Sie den Verkäufer oder den FeinTech Service, z.B. per E-Mail an service@feintech.eu

Recycling

Entsorgung der Verpackung

Die Verpackung Ihres Gerätes besteht ausschließlich aus wiederverwertbaren Materialien. Bitte führen Sie diese entsprechend sortiert wieder dem „Dualen System“ zu. Über aktuelle Entsorgungswege informieren Sie sich bitte bei Ihrem Händler oder Ihrer kommunalen Entsorgungseinrichtung / Recyclinghof.

Entsorgung des Gerätes

Altgeräte sind kein wertloser Abfall. Durch umweltgerechte Entsorgung können wertvolle Rohstoffe wieder gewonnen werden. Dieses Produkt darf am Ende seiner Lebensdauer nicht über den normalen Haushaltsabfall entsorgt werden, sondern muss an einem Sammelpunkt für das Recycling von elektrischen und elektronischen Geräten abgegeben werden.



Das Symbol auf dem Produkt, der Gebrauchsanleitung oder der Verpackung weist darauf hin. Die Werkstoffe sind gemäß ihrer Kennzeichnung wiederverwertbar. Mit der Wiederverwendung, der stofflichen Verwertung oder anderen Formen der Verwertung von Altgeräten leisten Sie einen wichtigen Beitrag zum Schutze unserer Umwelt.

CE Konformitätserklärung

CE Dieses Produkt entspricht den Richtlinien der EU und darf nur zusammen mit abgeschirmten Kabeln verwendet werden. Hiermit erklären wir, die Spreewald Kommunikationstechnik GmbH, dass dieses Gerät der Niederspannungsrichtlinie 2014/35/EU, der EMV Richtlinie 2014/30/EU, der RoHS Richtlinie 2011/65/EU und der Verordnung (EU) 2019/1782 der Kommission entspricht. Die formelle Konformitätserklärung erhalten Sie unter <https://feintech.eu/ce> oder auf Anforderung.

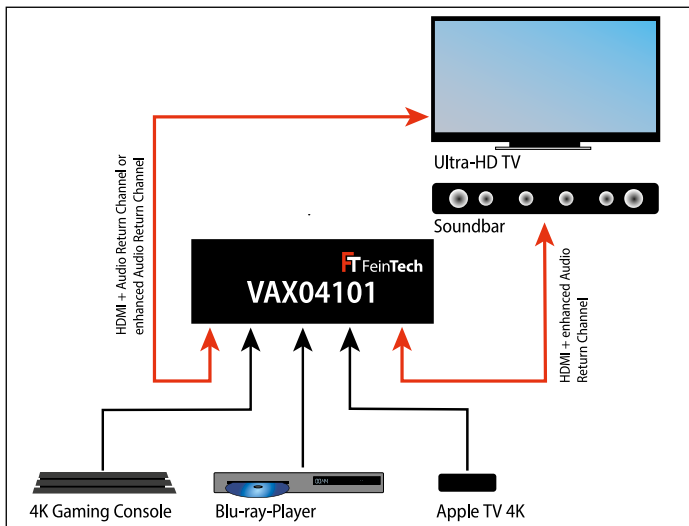
Angaben entsprechend der VERORDNUNG (EU) 2019/1782 DER KOMMISSION

Spreewald Kommunikationstechnik GmbH

HR B 1107 Cottbus

Radensdorfer Hauptstr. 45 a, 15907 Lübben (Spreewald), Deutschland

Netzteil-Modellkennung	NBS05B050100VE
Eingangsspannung	100-240 V
Eingangswechselstromfrequenz	50/60 Hz
Ausgangsspannung	5 V DC
Ausgangsstrom	1,0 A
Ausgangsleistung	5,0 W
Durchschnittliche Effizienz im Betrieb	74,25 %
Leistungsaufnahme bei Nulllast	0,06 W



1 - Wiedergabe von HDMI-Quelle, Ton über Soundbar im 5.1 oder 7.1 Format

Schalten Sie am Switch eARC und das Tonformat 5.1 oder 7.1 (Dolby Atmos) ein. Wählen Sie dann die gewünschte HDMI-Quelle am Eingang 2, 3 oder 4. Falls AUTO-SWITCH eingeschaltet ist, wird automatisch auf die zuletzt aktivierte Quelle geschaltet. Hinweis: Eine parallele Soundausgabe über den Fernseher ist ebenfalls möglich, wenn dieser das Audioformat unterstützt.

2 - Wiedergabe des Fernseher-Tons (Sat/CATV oder Apps) über die Soundbar

Schalten Sie am Switch eARC ein und schalten Sie auf HDMI Eingang 1 (ARC to Sound). Aktivieren Sie HDMI-ARC am Fernseher, falls noch nicht geschehen. So hören Sie den Ton von Smart-TV Apps oder dem TV-Empfangsteil für Satelliten-/Kabelfernsehen über die Soundbar.

3 - Verwendung als normaler HDMI Switch

Schalten Sie ARC aus. Wählen Sie dann die gewünschte HDMI-Quelle 1 bis 4 aus. Falls an Ihrer Soundbar über HDMI weitere Quellen angeschlossen sind, können Sie diese so wiedergeben. Falls vorhanden, können Sie auf das Menü der Soundbar zugreifen.

Häufige Fragen und Antworten

Wie schließe ich eine Soundbar für Dolby Atmos an, die nur einen HDMI-eARC-Anschluss hat?

- Verbinden Sie den HDMI-Anschluss der Soundbar mit dem HDMI-Eingang 1 des VAX04101. Verbinden Sie den TV-Ausgang des VAX04101 mit Ihrem Fernseher, Monitor oder Videoprojektor. Schalten Sie eARC am VAX04101 ein und wählen Sie die EDID 7.1. Diese Einstellungen müssen Sie in der Regel nicht ändern.

Ich möchte den Ton von Smart-TV Apps oder Kabel-/Satellitenfernsehen über die Soundbar hören.

Was muss ich einstellen?

- Schalten Sie am TV die Audioausgabe über eARC oder ARC ein. Wählen Sie am VAX04101 den Eingang 1 aus. eARC muss am VAX04101 eingeschaltet sein.

Welchen EDID-Modus soll ich einstellen?

- Wenn die Soundbar höhere Audioformate wie Dolby Atmos, DTS-HD oder PCM7.1 unterstützt, wählen Sie „7.1“. Die Einstellung „Auto“ ist nur sinnvoll bei ausgeschalteter Soundbar.

Mein Videoprojektor hat keinen Anschluss mit HDMI-ARC. Wie schließe ich diesen an?

- Ein ARC- oder eARC-Anschluss ist nicht nötig. Verbinden Sie den Videoprojektor mit dem TV-Ausgang des VAX04101.

Meine Soundbar oder deren App liefert eine Fehlermeldung, dass kein Fernseher mit HDMI-ARC angeschlossen wäre. Was kann ich tun?

- Die Soundbar ist mit dem VAX04101 verbunden und daher ist ein Fernseher weder nötig noch erkennbar. Bitte ignorieren Sie diese Meldung. Sie können Ihr System dennoch einrichten, indem Sie die Geräte verkabeln. Eine Dialog-gestützte Installation beenden Sie bitte.

Ich möchte alles mit der TV-Fernbedienung automatisch steuern. Wie geht das?

- Mediaplayer wie Apple TV oder Fire TV können nur automatisch steuern oder gesteuert werden, wenn eine aktive Verbindung zwischen Fernseher und Mediaplayer besteht. Der VAX04101 muss also auf den Anschluss vom Apple TV geschaltet werden (mit der VAX04101 Fernbedienung oder am HDMI-Switch). Falls der VAX04101 auf einen anderen Eingang geschaltet wird, ist keine Steuerung des Apple TV mehr möglich. Eine automatische Umschaltung auf den HDMI-Eingang funktioniert bei HDMI-Quellen, die im Standby inaktiv oder ganz ausgeschaltet sind. Die automatische Gerätesteuerung über den VAX04101 ist also gegenüber einer direkten HDMI-Verbindung zum Fernseher etwas eingeschränkt, wenn mehrere HDMI-Quellen benutzt werden.

Wann muss ich eARC am VAX04101 ausschalten?

- Sie brauchen eARC nur ausschalten, wenn Sie eine Soundbar mit mehreren HDMI-Eingängen betreiben und dort eine weitere HDMI-Quelle abgespielt werden soll.

Firmware-Update

Update bitte nur nach Rücksprache mit FeinTech. Aufgrund von Chip-Knappheit wurde der VAX04101 mit unterschiedlicher Hardware produziert und es gibt keine universelle Firmware für alle Hardware-Varianten.

Software-Files:

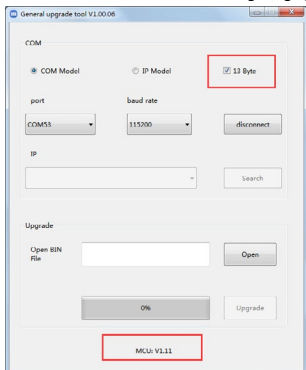
- Windows PC App „GENERAL_UPGRADE_Vxx.xx.xx.exe“
- Firmware „MCU_MAIN_VAX04101_xxxxx.bin“
- Windows Treiber USB-Serial CH340/341 via Windows Update, sofern noch nicht vorhanden

Hardware:

- Windows-PC, USB micro Data cable, VAX04101

Anleitung

- Versorge den VAX04101 mit Strom. Verbinde dann den Switch über ein USB Datenkabel mit einem Windows PC. (Hinweis: Viele USB Kabel sind nur zum Laden und funktionieren nicht).
- Start die PC App „GENERAL_UPGRADE_Vxx.xx.xx.exe“ und wähle den zusätzlichen **COM port** und die **baud rate** „115200“ aus
- Wähle **13 Byte** Modus und klicke auf **connect**. Die momentane Firmware Version wird dann in der untersten Zeile angezeigt (**MCU: Vx.xx**).



- Klicke auf **Open** und wähle die Datei mit der neuen Firmware. Dann klicke auf **Upgrade**. Nach ein paar Sekunden ist das Update zu 100% abgeschlossen und eine Erfolgsmeldung erscheint.
- Entferne dann kurz den Netzstecker vom VAX04101 und stecke ihn wieder ein. Die neue Firmware Version erscheint unten in der Fußzeile und das Update ist abgeschlossen.

VAX04101

HDMI eARC Pass Switch 4×1

Instruction manual and technical information

Dear customer,

Thank you for purchasing this high quality product. Please read these instructions before installation to ensure optimum use and safety. Please keep this manual for future reference.

Functions:

- HDMI switch for the operation of up to 4 HDMI sources on one HDMI sink (TV / projector)
- One HDMI input supports **eARC (enhanced Audio Return Channel)** and can be connected to the HDMI-eARC connector of a soundbar
- Audio EDID management
- Supports Ultra-HD up to 4K 60Hz as well as HDR10, HLG-HDR and Dolby Vision

Hint:

When changing the settings on the TV or Audio-EDID on the switch, please note that it may be necessary to restart the connected devices. If you do not obtain the desired output or display, please proceed as follows:

- Switch on the desired Audio EDID mode on the switch and select the desired HDMI source.
- Disconnect all devices from the power supply for a few seconds, i.e. pull the power plug.
- Then plug in the power plugs and switch on the devices in the following order: TV, sound system, HDMI switch, HDMI source

Audio formats

The supported audio formats are negotiated between the devices. You can influence this using the EDID control (EDID = Extended Display Identification Data, this data identifies an HDMI sink to the HDMI source).

7.1

If set to 7.1 this allows the HDMI source to recognize that all audio formats are accepted. Please note that your sound system should support eARC to process all audio formats including Dolby

TrueHD, Dolby Atmos, DTS-HD Master Audio, Dolby MAT and PCM7.1. If your sound system or TV is muted, they do not support the respective sound format.

5.1

If set to 5.1 the HDMI source is informed about the support of formats up to 5.1. These include Dolby Digital (AC3), DTS, PCM5.1 and PCM stereo. (If your sound system or TV remains mute, they do not support the respective sound format.)

2.0

If set to 2.0 the HDMI source will detect that only stereo is supported. Sound system and TV should therefore have sound in any case.

Auto

If set to Auto the switch does not interfere with the management of the sound format. Audio is automatically negotiated between source and TV.

Note: For some HDMI sources, you can manually adjust the audio output to override EDID negotiation. eARC is fully backward compatible to previous ARC protocol and supports further audio formats like Dolby TrueHD and Dolby MAT. Therefore you can connect both ARC and eARC devices. But your sound system requires eARC to receive advanced audio formats like Dolby TrueHD or Dolby MAT (Atmos from Apple TV).

Installation and Operation

- Connect 1 to 4 HDMI signal sources (e.g. Bluray player) to the HDMI inputs. Input 1 ARC to Sound is designed for connecting a soundbar with HDMI-eARC.
- Connect an HDMI sink (e.g. TV or video projector) to the HDMI output
- Connect the power adapter to the HDMI switch and plug it into an electrical outlet. Then turn on the TV / video projector, then the switch and an HDMI source.
- If a soundbar is connected, please active eARC by pressing the corresponding button

Caution: When plugging and unplugging the HDMI cables, take care not to dirty or damage the plug contacts. Make connections without power and only switch on the devices after connecting them. Please also make sure that the HDMI cables are of good quality - especially for 4k transmission. Good cables usually have a large diameter. We recommend a maximum cable length of 5 m at the inputs and 3 m at the outputs for 4k HDR. For a longer cable run you can use a Hybrid Fibre HDMI cable. Please make sure that HDMI-CEC and HDMI-eARC are supported by such cables!

Connections & Controls



1. LED lights up when automatic switching of the HDMI inputs is active*
2. LED of the selected HDMI input 1-4 is on
3. Short tap switches between the HDMI inputs, long tap activates Auto-Switching. If active, the device switches automatically to the last connected HDMI source. If you have connected a soundbar and a television with HDMI-ARC, and eARC is switched on, you will hear the sound of the television when input 1 is selected.
4. LED of the selected audio EDID lights up, in Auto mode the EDID information of the connected HDMI sink (TV) is used
5. Switches between the audio EDID modes Auto/2.0/5.1/7.1
6. LED lights up when eARC is activated - must be active if a soundbar is connected.
7. eARC switch - if eARC is on, sound is output from the HDMI ARC to Sound 1 connector.
8. Remote control infrared receiver window

Remote control

The supplied infrared remote control controls the same functions as the buttons on the front panel:

- With the red ARC key you can switch the eARC mode on or off
- Select between the audio EDID formats by pressing Auto / 2.0ch / 5.1ch / 7.1ch
- Select the HDMI source using the buttons In1 to In4.
- Press Auto Source to switch automatic switching of the HDMI inputs on or off.*

*Please note that many media players such as Apple TV or Fire TV do not support automatic switching because the signal outputs are not switched off in standby. Switching via HDMI CEC command is not possible because there is no connection to non-active HDMI sources.





1. HDMI inputs 1 to 4, please use ARC to Sound 1 for the connection of a soundbar
2. HDMI output for the connection of a TV or video projector - HDMI-ARC is supported
3. Micro-USB connector for service
4. Connector for the DC plug of the mains adaptor

Scenarios

1 - Playback from HDMI source, sound via soundbar in 5.1 or 7.1 format

Switch on eARC and select the sound format 5.1 or 7.1 (Dolby Atmos) at the switch. Then select the desired HDMI source at input 2, 3 or 4. Note: Parallel sound output via the television is also possible.

2 - Playback of the TV sound (Sat/CATV or Apps) via the soundbar

Switch on eARC at the switch and select input 1 (ARC to Sound). Activate HDMI-ARC on the TV if not already done. Please make sure that the TV is connected with its HDMI-ARC port to the switch and the HDMI cable supports ARC.

3 - Use as a normal HDMI switch

Switch off eARC. Then select the desired HDMI source 1 to 4. If there are other sources connected to your soundbar via HDMI, they can be played. If available, you can access the soundbar menu this way.

Safety

- Please do not cover the housing or power supply, or install the device to avoid overheating.
- Keep away from fire, heat sources, water and moisture.
- Do not place heavy objects on the device or the connection cables.
- Do not open or drill holes in the housing.
- Use only the supplied power adaptor or ensure identical performance data when replacing.
- Use only a soft, dry cloth to clean the surface of the unit. Please do not use aggressive cleaning agents, gasoline or the like.
- If the unit will not be used for a longer period of time, please unplug it from the mains.

Service

The device must be inspected by qualified personnel in the following cases.

- Objects or liquids have penetrated into the device.
- The unit does not operate normally or its performance has changed.
- The device has been dropped or the housing is damaged.

Disconnect the mains plug and do not continue to operate the device. Do not attempt to repair or open the unit yourself. Contact a trained technician or contact the seller or FeinTech Service

Disposal of the device after use



Old appliances are not worthless waste, but contain valuable raw materials. At the end of its life, this product should not be disposed of with normal household waste, but should be taken to a collection point for the recycling of electrical and electronic equipment. Contact your local authority for information about recycling points.

CE Declaration of Conformity



This product complies with EU directives and may only be used in conjunction with shielded cables. We, Spreewald Kommunikationstechnik GmbH, hereby declare that this device complies with the Low Voltage Directive 2014/35/EU, the EMC Directive 2014/30/EU, the RoHS Directive 2011/65/EU and the Commission Regulation (EU) 2019/1782. You can obtain the formal declaration of conformity at <https://feintech.eu/ce> or on request.

Information according to the COMMISSION REGULATION (EU) 2019/1782

Spreewald Kommunikationstechnik GmbH

Country court Cottbus HR B 1107

Radensdorfer Hauptstr. 45 a, 15907 Lübben (Spreewald), Germany

Power supply model identifier	NBS05B050100VE
Input voltage	100-240 V
Input AC frequency	50/60 Hz
Output voltage	5 V DC
Output current	1.0 A
Output power	5.0 W
Average active efficiency	74.25 %
No-load power consumption	0.06 W

Frequently asked questions and answers

How do I connect a soundbar for Dolby Atmos that has only one HDMI-eARC connection?

- Connect the HDMI connection of the soundbar to HDMI input 1 of the VAXO4101. Connect the TV output of the VAXO4101 to your TV, monitor or video projector. Switch on eARC on the VAXO4101 and select EDID 7.1. You usually do not have to change these settings.

I want to hear the sound from Smart TV apps or cable/satellite TV through the soundbar. What do I need to set?

- Switch on the audio output on the TV via eARC or ARC. Select input 1 on the VAXO4101. eARC must be switched on on the VAXO4101.

My video projector does not have a connection with HDMI-ARC. How do I connect it?

- An ARC or eARC connection is not necessary. Connect the video projector to the TV output of the VAXO4101.

My soundbar or its app gives an error message that no TV with HDMI-ARC is connected, e.g. Sonos S2 “connection error”. What can I do?

- The Soundbar is connected to the VAXO4101 and therefore a TV is neither necessary nor recognisable. Please ignore this message. You can still set up your system by wiring the devices. Please exit a dialogue-based installation.

I want to control everything automatically with the TV remote control. How can I do this?

- Media players such as Apple TV or Fire TV can only be controlled or operated automatically if there is an active connection between the TV and the media player. The VAXO4101 must therefore be switched to the connection from the Apple TV (with the VAXO4101 remote control or on the HDMI switch). If the VAXO4101 is switched to another input, it is no longer possible to control the Apple TV. Automatic switching to the HDMI input works with HDMI sources that are inactive or completely switched off in standby. Automatic device control via the VAXO4101 is therefore somewhat limited compared to a direct HDMI connection to the TV when several HDMI sources are used.

When do I have to switch off eARC on the VAXO4101?

- You only need to switch off eARC if you are operating a soundbar with several HDMI inputs and another HDMI source is to be played there.

Firmware-Update

Update only after consultation with FeinTech. Due to chip shortages, the VAX04101 was produced with different hardware and there is no universal firmware for all hardware variants.

Software-Files:

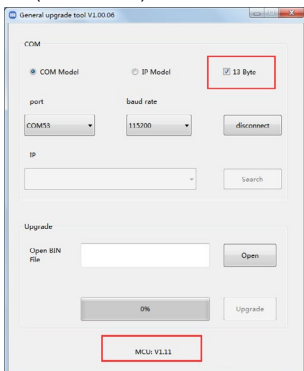
- Windows PC App „GENERAL_UPGRADE_Vxx.xx.xx.exe“
- Firmware „MCU_MAIN_VAX04101_xxxxx.bin“
- USB Serial driver CH340 from Windows Update (if not already installed)

Hardware:

- Windows-PC, USB micro Data cable, VAX04101

Instructions

- Power on the VAX04101, then connect it to the PC with a Micro USB cable (Data cable required, not only a cable for charging only)
- Run PC App „GENERAL_UPGRADE_Vxx.xx.xx.exe“ and select the correct **COM port** and **baud rate** „115200“.
- Select **13 Byte** mode and click **connect**. The current Firmware version is displayed then (**MCU: Vx.xx**).



- Click **Open** and select the file with the new firmware. Then click **Upgrade**. After a few seconds the update is done and 100% plus the success message appears.
- Power off the VAX04101 for a short moment, then replug the mains adaptor. The new firmware version appears on the bottom line.

VAX04101

Commutateur de passage HDMI eARC 4×1

Manuel d'instruction et informations techniques

Cher client,

Nous vous remercions d'avoir acheté ce produit de haute qualité. Veuillez lire ces instructions avant l'installation afin de garantir une utilisation et une sécurité optimales. Veuillez conserver ce manuel pour toute référence ultérieure.

Fonctions :

- Commutateur HDMI permettant de faire fonctionner jusqu'à 4 sources HDMI sur un puits HDMI (TV / projecteur).
- Une entrée HDMI prend en charge l'eARC (enhanced Audio Return Channel) et peut être connectée au connecteur HDMI-eARC d'une barre de son.
- Gestion de l'EDID audio
- Supporte l'Ultra-HD jusqu'à 4K 60Hz ainsi que HDR10, HLG-HDR et Dolby Vision.

Conseil :

Lorsque vous modifiez les paramètres du téléviseur ou de l'Audio-EDID sur le commutateur, veuillez noter qu'il peut être nécessaire de redémarrer les appareils connectés. Si vous n'obtenez pas la sortie ou l'affichage souhaité, veuillez procéder comme suit :

- Activez le mode Audio EDID souhaité sur le commutateur et sélectionnez la source HDMI souhaitée.
- Déconnectez tous les appareils de l'alimentation électrique pendant quelques secondes, c'est-à-dire retirez la fiche d'alimentation.
- Branchez ensuite les fiches d'alimentation et allumez les appareils dans l'ordre suivant : TV, système audio, commutateur HDMI, source HDMI.

Formats audio

Les formats audio pris en charge sont négociés entre les appareils. Vous pouvez influencer cette négociation à l'aide de la commande EDID (EDID = Extended Display Identification Data, ces données identifient un puits HDMI à la source HDMI).

7.1

Si'il est réglé sur 7.1, cela permet à la source HDMI de reconnaître que tous les formats audio sont acceptés. Veuillez noter que votre système audio doit prendre en charge l'eARC pour traiter tous les formats audio, y compris Dolby TrueHD, Dolby Atmos, DTS-HD Master Audio, Dolby MAT et PCM7.1. Si votre système de sonorisation ou votre téléviseur est coupé, cela signifie qu'ils ne prennent pas en charge le format sonore correspondant.

5.1

Si'il est réglé sur 5.1, la source HDMI est informée de la prise en charge des formats jusqu'à 5.1. Il s'agit notamment de Dolby Digital (AC3), DTS, PCM5.1 et PCM stéréo. (Si votre système de sonorisation ou votre téléviseur reste muet, c'est qu'ils ne prennent pas en charge le format sonore correspondant).

2.0

Si elle est réglée sur 2.0, la source HDMI détectera que seule la stéréo est prise en charge. Le système de sonorisation et le téléviseur devraient donc avoir du son dans tous les cas.

Auto

Si'il est réglé sur Auto, le commutateur n'intervient pas dans la gestion du format sonore. Le son est automatiquement négocié entre la source et le téléviseur. Le téléviseur limite le format audio utilisé.

Remarque: pour certaines sources HDMI, vous pouvez régler manuellement la sortie audio pour annuler la négociation EDID. eARC est entièrement rétrocompatible avec le protocole ARC précédent et prend en charge d'autres formats audio comme Dolby TrueHD et Dolby MAT. Vous pouvez donc connecter à la fois des appareils ARC et eARC. Mais votre système audio nécessite l'eARC pour recevoir des formats audio avancés comme Dolby TrueHD ou Dolby MAT (Atmos de l'Apple TV).

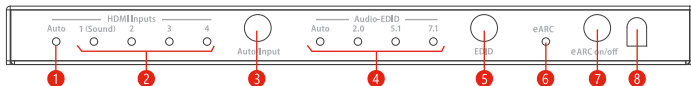
Installation et fonctionnement

Connectez 1 à 4 sources de signaux HDMI (par exemple, un lecteur Blu-ray) aux entrées HDMI. L'entrée 1 ARC to Sound est conçue pour connecter une barre de son avec HDMI-eARC. Connectez un récepteur HDMI (par exemple, un téléviseur ou un vidéoprojecteur) à la sortie HDMI. Connectez l'adaptateur d'alimentation au commutateur HDMI et branchez-le sur une prise électrique. Allumez ensuite le téléviseur / vidéoprojecteur, puis le commutateur et une source HDMI. Si une barre de son est connectée, veuillez activer l'eARC en appuyant sur le bouton correspondant.

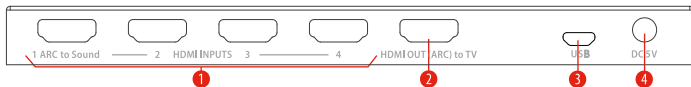
Attention: Lorsque vous branchez et débranchez les câbles HDMI, veillez à ne pas salir ou endommager les contacts de la fiche. Effectuez les connexions sans alimentation et n'allumez les

appareils qu'après les avoir connectés. Veuillez également à ce que les câbles HDMI soient de bonne qualité, notamment pour la transmission 4k. Les bons câbles ont généralement un grand diamètre. Nous recommandons une longueur de câble maximale de 5 m aux entrées et de 3 m aux sorties pour le 4k HDR. Pour une plus grande longueur de câble, vous pouvez utiliser un câble HDMI à fibre hybride. Veuillez vous assurer que ces câbles prennent en charge les technologies HDMI-CEC et HDMI-eARC !

Boutons, écrans et connexions



1. La LED s'allume lorsque la commutation automatique des entrées HDMI est active*.
2. La LED de l'entrée HDMI 1-4 sélectionnée est allumée.
3. Un appui court permet de basculer entre les entrées HDMI, un appui long active la commutation automatique. S'il est actif, l'appareil passe automatiquement à la dernière source HDMI connectée. Si vous avez connecté une barre de son et un téléviseur avec HDMI-ARC, et que l'eARC est activé, vous entendrez le son du téléviseur lorsque l'entrée 1 est sélectionnée.
4. La LED de l'EDID audio sélectionné s'allume, en mode Auto, les informations EDID de l'évier HDMI (TV) connecté sont utilisées.
5. Bascule entre les modes EDID audio Auto/2.0/5.1/7.1
6. La LED s'allume lorsque l'eARC est activé - doit être actif si une barre de son est connectée.
7. Interrupteur eARC - si l'eARC est activé, le son est émis par le connecteur HDMI ARC to Sound 1.
8. Fenêtre du récepteur infrarouge de la télécommande



1. Entrées HDMI 1 à 4, veuillez utiliser ARC to Sound 1 pour la connexion d'une barre de son.
2. Sortie HDMI pour la connexion d'un téléviseur ou d'un vidéoprojecteur - HDMI-ARC est pris en charge.
3. Connecteur Micro-USB pour le service
4. Connecteur pour la prise DC de l'adaptateur secteur.

Télécommande

La télécommande infrarouge fournie permet de contrôler les mêmes fonctions que les boutons du panneau avant :

- Avec la touche rouge ARC, vous pouvez activer ou désactiver le mode eARC.
- Sélectionnez les formats EDID audio en appuyant sur Auto / 2.0ch / 5.1ch / 7.1ch.
- Sélectionnez la source HDMI à l'aide des touches In1 à In4.
- Appuyez sur Auto Source pour activer ou désactiver la commutation automatique des entrées HDMI.*

*Veuillez noter que de nombreux lecteurs multimédia tels que Apple TV ou Fire TV ne prennent pas en charge la commutation automatique car les sorties de signal ne sont pas désactivées en veille. La commutation via la commande HDMI CEC n'est pas possible car il n'y a pas de connexion aux sources HDMI non actives.



Scénarios

1 - Lecture à partir d'une source HDMI, son via la barre de son au format 5.1 ou 7.1

Allumez l'eARC et sélectionnez le format sonore 5.1 ou 7.1 (Dolby Atmos) sur le commutateur. Sélectionnez ensuite la source HDMI souhaitée à l'entrée 2, 3 ou 4. Remarque: la sortie parallèle du son via le téléviseur est également possible.

2 - Lecture du son du téléviseur (Sat/CATV ou Apps) via la barre de son

Activez l'eARC sur l'interrupteur et sélectionnez l'entrée 1 (ARC to Sound). Activez HDMI-ARC sur le téléviseur si ce n'est pas déjà fait. Assurez-vous que le téléviseur est connecté avec son port HDMI-ARC au commutateur et que le câble HDMI supporte l'ARC.

3 - Utilisation comme un commutateur HDMI normal

Désactivez l'eARC. Sélectionnez ensuite la source HDMI 1 à 4 souhaitée. Si d'autres sources sont connectées à votre barre de son via HDMI, elles peuvent être lues. Si disponible, vous pouvez accéder au menu de la barre de son de cette façon.

Sécurité

- Veuillez ne pas couvrir le boîtier ou l'alimentation électrique, ni installer l'appareil pour éviter toute surchauffe.
- Tenez-le à l'écart du feu, des sources de chaleur, de l'eau et de l'humidité.
- Ne placez pas d'objets lourds sur l'appareil ou les câbles de connexion.
- Ne pas ouvrir ou percer de trous dans le boîtier.
- Utilisez uniquement l'adaptateur d'alimentation fourni ou assurez-vous que les données de performance sont identiques en cas de remplacement.
- Utilisez uniquement un chiffon doux et sec pour nettoyer la surface de l'appareil. N'utilisez pas de produits de nettoyage agressifs, d'essence ou autres.
- Si l'appareil n'est pas utilisé pendant une période prolongée, veuillez le débrancher du secteur.

Service après-vente

L'appareil doit être contrôlé par un personnel qualifié dans les cas suivants.

- Des objets ou des liquides ont pénétré dans l'appareil.
- L'appareil ne fonctionne pas normalement ou ses performances ont changé.
- L'appareil est tombé ou le boîtier est endommagé.

Débranchez la fiche secteur et ne continuez pas à faire fonctionner l'appareil. N'essayez pas de réparer ou d'ouvrir l'appareil vous-même. Contactez un technicien qualifié ou contactez le vendeur ou le service FeinTech.

Mise au rebut de l'appareil après utilisation



Les vieux appareils ne sont pas des déchets sans valeur, mais contiennent des matières premières précieuses. À la fin de sa vie, ce produit ne doit pas être jeté avec les déchets ménagers normaux, mais doit être apporté à un point de collecte pour le recyclage des équipements électriques et électroniques. Contactez votre autorité locale pour obtenir des informations sur les points de recyclage.

Déclaration de conformité CE



Ce produit est conforme aux directives européennes et ne peut être utilisé qu'avec des câbles blindés. Nous, Spreewald Kommunikationstechnik GmbH, déclarons par la présente que cet appareil est conforme à la directive basse tension 2014/35/UE, à la directive CEM 2014/30/UE, à la directive RoHS 2011/65/UE et au règlement de la Commission (UE) 2019/1782. Vous pouvez obtenir la déclaration formelle de conformité sur <https://feintech.eu/ce> ou sur demande.

Informations selon le RÈGLEMENT DE LA COMMISSION (UE) 2019/1782

Spreewald Kommunikationstechnik GmbH

Cour du pays Cottbus HR B 1107

Radensdorfer Hauptstr. 45 a, 15907 Lübben (Spreewald), Allemagne

Identifiant du modèle d'alimentation	NBS05B050100VE
Tension d'entrée	100-240 V
Fréquence d'entrée	50/60 Hz
Tension de sortie	5 V DC
Courant de sortie	1.0 A
Puissance de sortie	5.0 W
Rendement actif moyen	74.25 %
Consommation électrique à vide	0.06 W

Mise à jour du micrologiciel

Fichiers logiciels :

- Application PC Windows „GENERAL_UPGRADE_Vxx.xx.xx.exe“
- Firmware „MCU_MAIN_VAX04101_xxxxx.bin“
- Driver USB-série ch340 de Windows Update (si elle n'est pas encore installée)

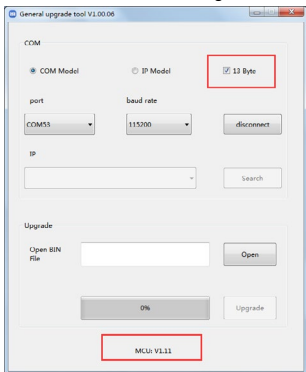
Mise à jour uniquement après consultation de FeinTech. En raison de pénuries de puces, le VAX04101 a été produit avec différents matériels et il n'existe pas de micrologiciel universel pour toutes les variantes de matériel.

Matériel :

- Windows-PC, Câble de données USB micro, VAX04101

Instructions

- Alimente le VAX04101. Connectez ensuite le commutateur à un PC Windows à l'aide d'un câble de données USB. (Remarque : de nombreux câbles USB sont destinés uniquement à la recharge et ne fonctionneront pas).
- Lancez l'application PC „GENERAL_UPGRADE_Vxx.xx.xx.exe“ et sélectionnez le **COM port** supplémentaire et la **baud rate** (vitesse de transmission) „115200“.
- Sélectionnez le mode **13 Byte** et cliquez sur **connect**. La version actuelle du micrologiciel est alors affichée sur la ligne inférieure (**MCU: Vx.xx**).



- Cliquez sur **Open (Ouvrir)** et sélectionnez le fichier contenant le nouveau firmware. Cliquez ensuite sur **Upgrade** (mise à niveau). Après quelques secondes, la mise à jour est terminée à 100% et un message de réussite apparaît.
- Ensuite, débranchez brièvement la fiche secteur du VAX04101 et rebranchez-la. La nouvelle version du micrologiciel apparaît au bas du ~~21~~ pied de page et la mise à jour est terminée.

VAX04101

HDMI eARC Pass Switch 4×1

Manuale di istruzioni e informazioni tecniche

Gentile cliente,

La ringraziamo per aver acquistato questo prodotto di alta qualità. Si prega di leggere queste istruzioni prima dell'installazione per garantire un utilizzo ottimale e la massima sicurezza. Si prega di conservare il presente manuale per future consultazioni.

Funzioni:

- Commutatore HDMI per il funzionamento di un massimo di 4 sorgenti HDMI su una presa HDMI (TV/proiettore)
- Un ingresso HDMI supporta eARC (enhanced Audio Return Channel) e può essere collegato al connettore HDMI-eARC di una soundbar.
- Gestione EDID audio
- Supporta Ultra-HD fino a 4K 60Hz e HDR10, HLG-HDR e Dolby Vision

Suggerimento:

- Quando si modificano le impostazioni del televisore o dell'EDID audio sullo switch, potrebbe essere necessario riavviare i dispositivi collegati. Se non si ottiene l'uscita o la visualizzazione desiderata, procedere come segue:
- Attivare la modalità Audio EDID desiderata sullo switch e selezionare la sorgente HDMI desiderata.
- Scollegare tutti i dispositivi dall'alimentazione per alcuni secondi, cioè staccare la spina.
- Quindi inserire le spine di alimentazione e accendere i dispositivi nell'ordine seguente: TV, impianto audio, interruttore HDMI, sorgente HDMI.

Formati audio

I formati audio supportati vengono negoziati tra i dispositivi. È possibile influenzare questo aspetto utilizzando il controllo EDID (EDID = Extended Display Identification Data, questi dati identificano un sink HDMI con la sorgente HDMI).

7.1

Se impostato su 7.1, consente alla sorgente HDMI di riconoscere che tutti i formati audio sono accettati. Il sistema audio deve supportare eARC per elaborare tutti i formati audio, compresi Dolby TrueHD, Dolby Atmos, DTS-HD Master Audio, Dolby MAT e PCM7.1. Se il sistema audio o il televisore sono silenziati, significa che non supportano i rispettivi formati audio. Se l'impianto audio o il televisore sono disattivati, significa che non supportano il rispettivo formato audio.

5.1

Se impostata su 5.1, la sorgente HDMI viene informata del supporto di formati fino a 5.1. Questi includono il Dolby Digital (AC3) e l'AC3. Questi includono Dolby Digital (AC3), DTS, PCM5.1 e PCM stereo. (Se l'impianto audio o il televisore rimangono muti, significa che non supportano il rispettivo formato audio).

2.0

Se impostata su 2.0, la sorgente HDMI rileva che è supportato solo il formato stereo. L'impianto audio e il televisore dovrebbero quindi avere il suono in ogni caso.

Auto

Se impostato su Auto, l'interruttore non interferisce con la gestione del formato audio. L'audio viene negoziato automaticamente tra la sorgente e il televisore.

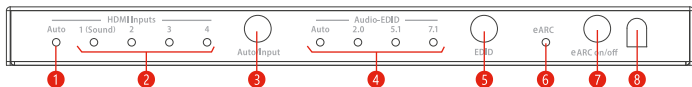
Nota: per alcune sorgenti HDMI, è possibile regolare manualmente l'uscita audio per ignorare la negoziazione EDID. eARC è completamente compatibile con il precedente protocollo ARC e supporta altri formati audio come Dolby TrueHD e Dolby MAT. Pertanto, è possibile collegare sia dispositivi ARC che eARC. Tuttavia, il sistema audio richiede eARC per ricevere formati audio avanzati come Dolby TrueHD o Dolby MAT (Atmos da Apple TV).

Installazione e funzionamento

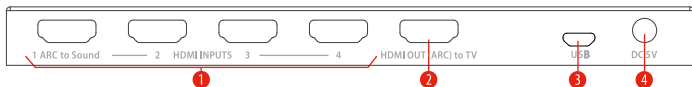
- Collegare da 1 a 4 sorgenti di segnale HDMI (ad es. lettore Blu-ray) agli ingressi HDMI. L'ingresso 1 ARC to Sound è progettato per il collegamento di una soundbar con HDMI-eARC.
- Collegare una sorgente HDMI (ad es. TV o videoproiettore) all'uscita HDMI.
- Collegare l'adattatore di alimentazione all'interruttore HDMI e inserirlo in una presa di corrente. Accendere il televisore/videoproiettore, quindi l'interruttore e una sorgente HDMI.
- Se è collegata una soundbar, attivare eARC premendo il pulsante corrispondente.

Attenzione: Quando si collegano e scollegano i cavi HDMI, fare attenzione a non sporcare o danneggiare i contatti della spina. Effettuare i collegamenti senza alimentazione e accendere i dispositivi solo dopo averli collegati. Assicurarsi inoltre che i cavi HDMI siano di buona qualità, soprattutto per la trasmissione 4k. I cavi di buona qualità hanno solitamente un diametro elevato. Si consiglia una lunghezza massima del cavo di 5 m agli ingressi e di 3 m alle uscite per il 4k HDR. Per un cavo più lungo è possibile utilizzare un cavo HDMI a fibra ibrida. Assicurarsi che tali cavi supportino HDMI-CEC e HDMI-eARC!

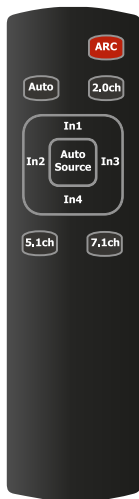
Connections & Controls



1. Il LED si accende quando è attiva la commutazione automatica degli ingressi HDMI*.
2. Il LED dell'ingresso HDMI 1-4 selezionato è acceso
3. Toccando brevemente gli ingressi HDMI, toccando a lungo si attiva la commutazione automatica. Se attiva, il dispositivo passa automaticamente all'ultima sorgente HDMI collegata. Se sono stati collegati una soundbar e un televisore con HDMI-ARC, e l'eARC è attivato, si sentirà il suono del televisore quando si seleziona l'ingresso 1.
4. Il LED dell'EDID audio selezionato si accende; in modalità Auto vengono utilizzate le informazioni EDID della sorgente HDMI collegata (TV).
5. Passa da una modalità EDID audio all'altra Auto/2.0/5.1/7.1
6. Il LED si accende quando è attivato l'eARC - deve essere attivo se è collegata una soundbar.
7. Interruttore eARC - se l'eARC è attivo, l'audio viene emesso dal connettore HDMI ARC to Sound 1.
8. Finestra del ricevitore a infrarossi del telecomando



1. Ingressi HDMI da 1 a 4, utilizzare ARC to Sound 1 per il collegamento di una soundbar.
2. Uscita HDMI per il collegamento di un televisore o di un videoproiettore - è supportato HDMI-ARC
3. Connettore micro-USB per l'assistenza
4. Connettore per la spina DC dell'adattatore di rete



Telecomando

Il telecomando a infrarossi in dotazione controlla le stesse funzioni dei pulsanti sul pannello frontale:

- Con il tasto rosso ARC è possibile attivare o disattivare la modalità eARC.
- Selezionare tra i formati EDID audio premendo Auto / 2.0ch / 5.1ch / 7.1ch
- Selezionare la sorgente HDMI con i tasti da In1 a In4.
- Premere Auto Source per attivare o disattivare la commutazione automatica degli ingressi HDMI.

*Si noti che molti lettori multimediali come Apple TV o Fire TV non supportano la commutazione automatica perché le uscite del segnale non vengono disattivate in standby. La commutazione tramite il comando HDMI CEC non è possibile perché non vi è alcun collegamento a sorgenti HDMI non attive.

Scenari

1 - Riproduzione da sorgente HDMI, audio tramite soundbar in formato 5.1 o 7.1

Accendere l'eARC e selezionare il formato audio 5.1 o 7.1 (Dolby Atmos) sull'interruttore. Selezionare quindi la sorgente HDMI desiderata all'ingresso 2, 3 o 4. Nota: è possibile anche l'uscita audio parallela tramite il televisore.

2 - Riproduzione dell'audio del televisore (Sat/CATV o Apps) tramite la soundbar

Accendere eARC sull'interruttore e selezionare l'ingresso 1 (ARC to Sound). Attivare l'HDMI-ARC sul televisore, se non è già stato fatto. Assicurarsi che il televisore sia collegato all'interruttore con la sua porta HDMI-ARC e che il cavo HDMI supporti l'ARC.

3 - Utilizzo come normale interruttore HDMI

Spegnere eARC. Selezionare quindi la sorgente HDMI desiderata da 1 a 4. Se sono presenti altre sorgenti collegate alla soundbar tramite HDMI, è possibile riprodurle. Se disponibile, è possibile accedere al menu della soundbar in questo modo.

Sicurezza

- Non coprire l'involucro o l'alimentatore e non installare il dispositivo per evitare il surriscaldamento.
- Tenere lontano da fuoco, fonti di calore, acqua e umidità.
- Non collocare oggetti pesanti sul dispositivo o sui cavi di collegamento.
- Non aprire o forare l'alloggiamento.
- Utilizzare esclusivamente l'adattatore di alimentazione fornito in dotazione o assicurarsi che i dati relativi alle prestazioni siano identici al momento della sostituzione.
- Per pulire la superficie dell'unità, utilizzare esclusivamente un panno morbido e asciutto.
- Non utilizzare detergenti aggressivi, benzina o simili.
- Se l'unità non viene utilizzata per un periodo di tempo prolungato, scollegarla dalla rete elettrica.

Assistenza

L'apparecchio deve essere ispezionato da personale qualificato nei seguenti casi.

- Oggetti o liquidi sono penetrati nel dispositivo.
- L'apparecchio non funziona normalmente o le sue prestazioni sono cambiate.
- Il dispositivo è caduto o l'involucro è danneggiato.

Scollegare la spina di rete e non continuare a utilizzare il dispositivo. Non tentare di riparare o aprire l'apparecchio da soli. Rivolgersi a un tecnico specializzato o contattare il venditore o il servizio di assistenza FeinTech.

Riciclaggio

L'imballaggio è riciclabile. Si prega di smaltire separatamente il cartone e la plastica. Verifica le disposizioni del tuo Comune

Smaltimento dell'apparecchio dopo l'uso

I vecchi apparecchi non sono rifiuti inutili, ma contengono materie prime preziose. Alla fine del suo ciclo di vita, questo prodotto non deve essere smaltito con i normali rifiuti domestici, ma deve essere portato in un punto di raccolta per il riciclaggio di apparecchiature elettriche ed elettroniche. Per informazioni sui punti di riciclaggio, rivolgersi alle autorità locali.



Dichiarazione di conformità CE



Questo prodotto è conforme alle direttive UE e può essere utilizzato solo in combinazione con cavi schermati. Con la presente Spreewald Kommunikationstechnik GmbH dichiara che questo dispositivo è conforme alla Direttiva Bassa Tensione 2014/35/UE, alla Direttiva EMC 2014/30/UE, alla Direttiva RoHS 2011/65/UE e al Regolamento (UE) 2019/1782 della Commissione. La dichiarazione formale di conformità è disponibile sul sito <https://feintech.eu/ce> o su richiesta.

Informazioni ai sensi del REGOLAMENTO (UE) 2019/1782 DELLA COMMISSIONE

Spreewald Kommunikationstechnik GmbH

Tribunale di Cottbus HR B 1107

Radensdorfer Hauptstr. 45 a, 15907 Lübben (Spreewald), Germania

Identificativo del modello di alimentatore	NBS05B050100VE
Tensione d'ingresso	100-240 V
Frequenza AC in ingresso	50/60 Hz
Tensione di uscita	5 V DC
Corrente di uscita	1.0 A
Potenza di uscita	5.0 W
Efficienza attiva media	74.25 %
Consumo di energia a vuoto	0.06 W

Domande e risposte frequenti

Come si collega una soundbar per Dolby Atmos che dispone di un solo collegamento HDMI-eARC?

- Collegare il collegamento HDMI della soundbar all'ingresso HDMI 1 del VAXO4101. Collegare l'uscita TV del VAXO4101 al televisore, al monitor o al videoproiettore. Attivare l'eARC sul VAXO4101 e selezionare EDID 7.1. Di solito non è necessario modificare queste impostazioni.

Voglio sentire l'audio delle applicazioni Smart TV o della TV via cavo/satellite attraverso la soundbar. Cosa devo impostare?

- Attivare l'uscita audio sul televisore tramite eARC o ARC. Selezionare l'ingresso 1 sul VAXO4101. eARC deve essere attivato sul VAXO4101.

Il mio videoproiettore non dispone di un collegamento con HDMI-ARC. Come posso collegarlo?

- Non è necessario un collegamento ARC o eARC. Collegare il videoproiettore all'uscita TV del VAXO4101.

La mia soundbar o la sua app danno un messaggio di errore che indica che non è collegato alcun televisore con HDMI-ARC, ad esempio Sonos S2 "errore di connessione". Cosa posso fare?

- La soundbar è collegata al VAXO4101 e quindi non è necessario né riconoscibile un televisore. Ignorare questo messaggio. È comunque possibile configurare il sistema collegando i dispositivi. Si prega di uscire da un'installazione basata sul dialogo.

Voglio controllare tutto automaticamente con il telecomando del televisore. Come posso fare?

- I lettori multimediali come Apple TV o Fire TV possono essere controllati o gestiti automaticamente solo se esiste una connessione attiva tra il televisore e il lettore multimediale. Il VAXO4101 deve quindi essere commutato sulla connessione dell'Apple TV (con il telecomando del VAXO4101 o sull'interruttore HDMI). Se il VAXO4101 viene commutato su un altro ingresso, non è più possibile controllare l'Apple TV. La commutazione automatica all'ingresso HDMI funziona con le sorgenti HDMI inattive o completamente spente in standby. Il controllo automatico dei dispositivi tramite il VAXO4101 è quindi un po' limitato rispetto a una connessione diretta HDMI al televisore quando si utilizzano più sorgenti HDMI.

Quando è necessario disattivare l'eARC sul VAXO4101?

- È necessario disattivare l'eARC solo se si utilizza una soundbar con diversi ingressi HDMI e vi si riproduce un'altra sorgente HDMI.

Firmware-Update

Aggiornare solo dopo aver consultato FeinTech. A causa della carenza di chip, il VAX04101 è stato prodotto con hardware diversi e non esiste un firmware universale per tutte le varianti hardware.

Software-Files:

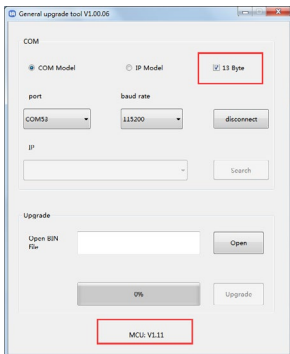
- Windows PC App „GENERAL_UPGRADE_Vxx.xx.xx.exe“
- Firmware „MCU_MAIN_VAX04101_xxxxx.bin“
- Driver seriale USB CH340 da Windows Update (se non già installato)

Hardware:

- Windows-PC, USB micro Data cable, VAX04101

Istruzioni per l'uso

- Accendere il VAX04101, quindi collegarlo al PC con un cavo Micro USB (è necessario un cavo dati, non solo un cavo per la ricarica).
- Eseguire l'applicazione per PC „GENERAL_UPGRADE_Vxx.xx.xx.exe“ e selezionare la porta COM corretta e la velocità di trasmissione „115200“.
- Selezionare la modalità 13 Byte e fare clic su Connetti. Viene visualizzata la versione attuale del firmware (MCU: Vx.xx).



- Fare clic su OPEN e selezionare il file con il nuovo firmware. Quindi fare clic su UPGRADE. Dopo alcuni secondi l'aggiornamento è completato e viene visualizzato il messaggio di successo al 100%.
- Spegnerne il VAX04101 per un breve momento, quindi reinserire l'adattatore di rete. La nuova versione del firmware appare sulla riga inferiore.

VAX04101

HDMI eARC Pass Switch 4×1

Manual de instrucciones e información técnica

Estimado cliente,

Gracias por adquirir este producto de alta calidad. Por favor, lea estas instrucciones antes de la instalación para garantizar un uso óptimo y la seguridad. Conserve este manual para futuras consultas.

Funciones:

- Conmutador HDMI para el funcionamiento de hasta 4 fuentes HDMI en un sumidero HDMI (TV / proyector)
- Una entrada HDMI admite eARC (canal de retorno de audio mejorado) y se puede conectar al conector HDMI-eARC de una barra de sonido
- Gestión de audio EDID
- Soporta Ultra-HD hasta 4K 60Hz así como HDR10, HLG-HDR y Dolby Vision

Sugerencia:

Cuando cambie los ajustes en el televisor o Audio-EDID en el conmutador, tenga en cuenta que puede ser necesario reiniciar los dispositivos conectados. Si no obtiene la salida o visualización deseada, proceda como se indica a continuación:

- Active el modo Audio EDID deseado en el conmutador y seleccione la fuente HDMI deseada.
- Desconecte todos los dispositivos de la fuente de alimentación durante unos segundos, es decir, desenchufe el cable de alimentación.
- A continuación, conecte los enchufes y encienda los aparatos en el siguiente orden: TV, equipo de sonido, conmutador HDMI, fuente HDMI

Formatos de audio

Los formatos de audio compatibles se negocian entre los dispositivos. Puede influir en ello mediante el control EDID (EDID = Extended Display Identification Data, estos datos identifican un sumidero HDMI a la fuente HDMI).

7.1

Si se establece en 7.1, esto permite que la fuente HDMI reconozca que se aceptan todos los formatos de audio. Tenga en cuenta que su sistema de sonido debe ser compatible con eARC para procesar todos los formatos de audio, incluidos Dolby TrueHD, Dolby Atmos, DTS-HD Master Audio, Dolby MAT y PCM7.1. Si su sistema de sonido o su televisor están silenciados, es que no admiten el formato de sonido correspondiente.

5.1

Si se ajusta a 5.1, la fuente HDMI recibe información sobre la compatibilidad con formatos hasta 5.1. Entre ellos se incluyen Dolby Digital (AC3), DTS, PCM5.1 y PCM estéreo. (Si el equipo de sonido o el televisor permanecen en silencio, es que no admiten el formato de sonido correspondiente).

2.0

Si se ajusta a 2.0, la fuente HDMI detectará que sólo admite estéreo. Por lo tanto, el sistema de sonido y el televisor deberían tener sonido en cualquier caso.

Auto

Si se establece en Auto, el conmutador no interfiere en la gestión del formato de sonido. El audio se negocia automáticamente entre la fuente y el televisor.

Nota: Para algunas fuentes HDMI, puede ajustar manualmente la salida de audio para anular la negociación EDID. eARC es totalmente compatible con el protocolo ARC anterior y admite más formatos de audio como Dolby TrueHD y Dolby MAT. Por lo tanto, puedes conectar tanto dispositivos ARC como eARC. Pero su sistema de sonido requiere eARC para recibir formatos de audio avanzados como Dolby TrueHD o Dolby MAT (Atmos de Apple TV) .

Instalación y funcionamiento

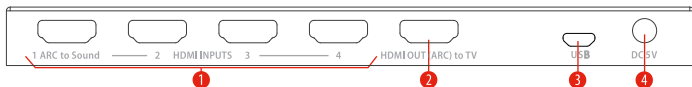
- Conecte de 1 a 4 fuentes de señal HDMI (por ejemplo, reproductor Bluray) a las entradas HDMI. La entrada 1 ARC to Sound está diseñada para conectar una barra de sonido con HDMI-eARC.
- Conecte un sumidero HDMI (por ejemplo, un televisor o un videoprojector) a la salida HDMI
- Conecte el adaptador de corriente al conmutador HDMI y enchúfelo a una toma de corriente. A continuación, encienda el televisor / videoprojector, luego el conmutador y una fuente HDMI.
- Si está conectada una barra de sonido, active el eARC pulsando el botón correspondiente

Precaución: Al enchufar y desenchufar los cables HDMI, tenga cuidado de no ensuciar ni dañar los contactos del enchufe. Realice las conexiones sin alimentación y encienda los dispositivos sólo después de conectarlos. Asegúrese también de que los cables HDMI sean de buena calidad, especialmente para la transmisión 4K. Los buenos cables suelen tener un gran diámetro. Recomendamos una longitud máxima de cable de 5 m en las entradas y 3 m en las salidas para 4k HDR. Para una mayor longitud de cable, puede utilizar un cable HDMI de fibra híbrida. Asegúrese de que estos cables son compatibles con HDMI-CEC y HDMI-eARC.

Conexiones y controles



1. El LED se enciende cuando está activada la conmutación automática de las entradas HDMI*.
2. El LED de la entrada HDMI 1-4 seleccionada está encendido
3. Un toque corto cambia entre las entradas HDMI, un toque largo activa la conmutación automática. Si está activo, el aparato cambia automáticamente a la última fuente HDMI conectada. Si ha conectado una barra de sonido y un televisor con HDMI-ARC, y eARC está activado, oírás el sonido del televisor cuando se seleccione la entrada 1.
4. El LED del EDID de audio seleccionado se ilumina, en el modo Auto se utiliza la información EDID de la fuente HDMI conectada (TV).
5. Cambia entre los modos de audio EDID Auto/2.0/5.1/7.1
6. El LED se ilumina cuando eARC está activado - debe estar activo si hay una barra de sonido conectada.
7. Interruptor eARC - si eARC está activado, el sonido se emite desde el conector HDMI ARC a Sound 1.
8. Ventana del receptor de infrarrojos del mando a distancia



1. Entradas HDMI 1 a 4, utilice ARC a Sonido 1 para la conexión de una barra de sonido
2. Salida HDMI para la conexión de un televisor o proyector de vídeo - compatible con HDMI-ARC
3. Conector Micro-USB para servicio
4. Conector para la clavija de CC del adaptador de red

Mando a distancia

El mando a distancia por infrarrojos suministrado controla las mismas funciones que los botones del panel frontal:

- Con la tecla roja ARC puedes activar o desactivar el modo eARC
- Seleccione entre los formatos de audio EDID pulsando Auto / 2.0ch / 5.1ch / 7.1ch
- Seleccione la fuente HDMI utilizando los botones In1 a In4.
- Pulse Auto Source para activar o desactivar la conmutación automática de las entradas HDMI.*

*Tenga en cuenta que muchos reproductores multimedia como Apple TV o Fire TV no admiten la conmutación automática porque las salidas de señal no se desactivan en modo de espera. La conmutación mediante el comando HDMI CEC no es posible porque no hay conexión con fuentes HDMI no activas.



Escenarios

1 - Reproducción desde fuente HDMI, sonido a través de barra de sonido en formato 5.1 o 7.1

Encienda el eARC y seleccione el formato de sonido 5.1 o 7.1 (Dolby Atmos) en el interruptor. A continuación, seleccione la fuente HDMI deseada en la entrada 2, 3 o 4. Nota: También es posible la salida de sonido en paralelo a través del televisor.

2 - Reproducción del sonido del televisor (Sat/CATV o Apps) a través de la barra de sonido

Encienda el eARC en el interruptor y seleccione la entrada 1 (ARC a Sonido). Active HDMI-ARC en el televisor si aún no lo ha hecho. Asegúrese de que el televisor está conectado con su puerto HDMI-ARC al conmutador y de que el cable HDMI es compatible con ARC.

3 - Uso como un conmutador HDMI normal

Apague el eARC. A continuación, seleccione la fuente HDMI 1 a 4. Si hay otras fuentes conectadas a la barra de sonido a través de HDMI, se pueden reproducir. Si están disponibles, puede acceder al menú de la barra de sonido de esta forma.

Seguridad

- No cubra la carcasa ni la fuente de alimentación, ni instale el aparato para evitar el sobrecalentamiento.
- Manténgalo alejado del fuego, fuentes de calor, agua y humedad.
- No coloque objetos pesados sobre el aparato o los cables de conexión.
- No abra ni perfore la carcasa.
- Utilice únicamente el adaptador de corriente suministrado o asegúrese de que los datos de rendimiento sean idénticos al sustituirlo.
- Utilice únicamente un paño suave y seco para limpiar la superficie del aparato. No utilice productos de limpieza agresivos, gasolina o similares.
- Si no va a utilizar el aparato durante un largo periodo de tiempo, desenchúfelo de la red eléctrica.

Servicio técnico

El aparato debe ser revisado por personal cualificado en los siguientes casos.

- Han penetrado objetos o líquidos en el aparato.
- El aparato no funciona normalmente o su rendimiento ha cambiado.
- El aparato se ha caído o la carcasa está dañada.

Desconecte el enchufe de la red y no siga utilizando el aparato. No intente reparar o abrir el aparato usted mismo. Póngase en contacto con un técnico cualificado, con el vendedor o con el servicio técnico de FeinTech.

Reciclado

Los envases son reciclables. Deseche el cartón y el plástico por separado. Consulte la normativa de su municipio

Eliminación del aparato tras su uso

Los aparatos viejos no son residuos sin valor, sino que contienen materias primas valiosas. Al final de su vida útil, este producto no debe desecharse con la basura doméstica normal, sino que debe llevarse a un punto de recogida para el reciclado de aparatos eléctricos y electrónicos. Póngase en contacto con las autoridades locales para obtener información sobre los puntos de reciclaje.



Declaración de conformidad CE

CE Este producto cumple las directivas de la UE y solo puede utilizarse junto con cables apantallados. Nosotros, Spreewald Kommunikationstechnik GmbH, declaramos por la presente que este dispositivo cumple la Directiva de baja tensión 2014/35/UE, la Directiva CEM 2014/30/UE, la Directiva RoHS 2011/65/UE y el Reglamento (UE) 2019/1782 de la Comisión. Puede obtener la declaración formal de conformidad en <https://feintech.eu/ce> o solicitándola.

Información según el REGLAMENTO (UE) 2019/1782 DE LA COMISIÓN

Spreewald Kommunikationstechnik GmbH

Juzgado de primera instancia Cottbus HR B 1107

Radensdorfer Hauptstr. 45 a, 15907 Lübben (Spreewald), Alemania

Identificador del modelo de fuente de alimentación	NBS05B050100VE
Tensión de entrada	100-240 V
Frecuencia AC de entrada	50/60 Hz
Tensión de salida	5 V DC
Corriente de salida	1.0 A
Potencia de salida	5.0 W
Eficiencia activa media	74.25 %
Consumo en vacío	0.06 W

Preguntas y respuestas frecuentes

¿Cómo conecto una barra de sonido para Dolby Atmos que sólo tiene una conexión HDMI-eARC?

- Conecte la conexión HDMI de la barra de sonido a la entrada HDMI 1 del VAXO4101. Conecte la salida de TV del VAXO4101 a su televisor, monitor o videoprojector. Encienda el eARC en el VAXO4101 y seleccione EDID 7.1. Normalmente no es necesario cambiar estos ajustes.

Quiero escuchar el sonido de las aplicaciones Smart TV o de la televisión por cable/satélite a través de la barra de sonido. ¿Qué tengo que configurar?

- Conecta la salida de audio del televisor mediante eARC o ARC. Seleccione la entrada 1 en el VAXO4101. eARC debe estar activado en el VAXO4101.

Mi videoprojector no tiene conexión con HDMI-ARC. ¿Cómo puedo conectarlo?

- Una conexión ARC o eARC no es necesaria. Conecte el videoprojector a la salida TV del VAXO4101.

Mi barra de sonido o su aplicación da un mensaje de error de que no hay ningún televisor con HDMI-ARC conectado, por ejemplo, Sonos S2 "error de conexión". ¿Qué puedo hacer?

- La barra de sonido está conectada al VAXO4101 y, por lo tanto, no es necesario ni reconocible un televisor. Por favor, ignore este mensaje. Todavía puede configurar su sistema cableando los dispositivos. Por favor, salga de una instalación basada en diálogos.

Quiero controlar todo automáticamente con el mando a distancia del televisor. ¿Cómo puedo hacerlo?

- Los reproductores multimedia como Apple TV o Fire TV solo se pueden controlar o manejar automáticamente si hay una conexión activa entre el televisor y el reproductor multimedia. Por lo tanto, el VAXO4101 debe conmutarse a la conexión desde el Apple TV (con el mando a distancia del VAXO4101 o en el conmutador HDMI). Si el VAXO4101 se conmuta a otra entrada, ya no será posible controlar el Apple TV. El cambio automático a la entrada HDMI funciona con fuentes HDMI inactivas o completamente apagadas en modo de espera. Por lo tanto, el control automático de dispositivos a través del VAXO4101 está algo limitado en comparación con una conexión HDMI directa al televisor cuando se utilizan varias fuentes HDMI.

¿Cuándo tengo que desactivar el eARC en el VAXO4101?

- Sólo tiene que desactivar el eARC si utiliza una barra de sonido con varias entradas HDMI y en ella se va a reproducir otra fuente HDMI.

Actualización del firmware

Actualizar sólo después de consultar con FeinTech. Debido a la escasez de chips, el VAXO4101 se fabricó con hardware diferente y no existe un firmware universal para todas las variantes de hardware.

Archivos de software:

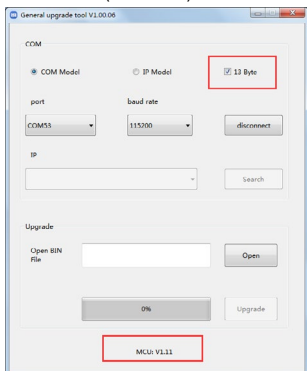
- Windows PC App „GENERAL_UPGRADE_Vxx.xx.xx.exe“
- Firmware „MCU_MAIN_VAXO4101_xxxx.bin“
- Controlador serie USB CH340 de Windows Update (si no está ya instalado)

Hardware:

- Windows-PC, USB micro Data cable, VAXO4101

Instrucciones

- Encienda el VAXO4101, luego conéctelo al PC con un cable Micro USB (Cable de datos necesario, no sólo un cable para cargar solamente)
- Ejecute la aplicación de PC „GENERAL_UPGRADE_Vxx.xx.xx.exe“ y seleccione el puerto COM correcto y la velocidad en baudios „115200“.
- Seleccione el modo de 13 bytes y haga clic en conectar. Aparecerá la versión actual del Firmware (MCU: Vx.xx).



- Haga clic en OPEN y seleccione el archivo con el nuevo firmware. A continuación, haga clic en UPGRADE. Transcurridos unos segundos, la actualización se habrá realizado al 100% y aparecerá el mensaje de éxito.
- Apague el VAXO4101 durante unos instantes y vuelva a enchufar el adaptador de red. La nueva versión de firmware aparece en la línea inferior.

Specification

Operation Temperature	Betriebs-Temperaturbereich	-5° C bis +40° C
Operation humidity	Betriebs-Luftfeuchtigkeit	10 - 90 % RH (nicht kondensierend)
HDMI compliance	HDMI-Version	HDMI 2.0b
Signal input	Signal-Eingang	4 × HDMI
Copy protection	Unterstützter Kopierschutz	HDCP 2.2 & 1.x
Data rate	Daten-Übertragungsrate	18 Gbit/s (Maximum)
Data bandwidth	Maximale Bandbreite	600 MHz
Supported video resolution	Unterstützte Videoformate	max. 4K @60Hz (4096 × 2160p)
Signal outputs	Signal-Ausgänge	1 × HDMI, 1 × HDMI-eARC
Colour space	Farbraum	RGB, YCbCr 4:4:4, 4:2:2; 4:2:0
Supported colour depth	Unterstützte Farbformate	3 × 8 Bit - 10 Bit - 12 Bit
HDR	HDR (High Dynamic Range)	HDR10, HDR10+, HLG, Dolby Vision
ARC (Audio Return Channel)	ARC-Unterstützung	yes
eARC (enhanced Audio Return Channel)	eARC-Unterstützung	yes
Audio formats HDMI out & HDMI eARC	Audio Formate HDMI out & HDMI eARC Anschluss	AC3 (Dolby Digital), Dolby True-HD, Dolby Digital Plus, Dolby Atmos, DTS, DTS-HD, DTS-EX, DTS-X, DSD, LPCM 2.0 - 7.1, Dolby MAT
HDMI-CEC control	HDMI-CEC Steuerung	yes
Recom. HDMI cable length	Empfohl. HDMI-Kabellänge	4k 60Hz: in < 5 m, out < 3 m
Power consumption	Leistungsaufnahme	< 2 W
Average energy efficiency	Durchschn. Energieeffizienz	74.25 %
ESD protection	Schutz vor elektrostatischer Entladung	Human Body Model: ±8kV (Air-gap discharge), ±4kV (Contact discharge)
Size (W×L×H)	Abmessungen (B×L×H)	183 × 85 × 19 mm
Battery type remote control	Batterietyp Fernbedienung	CR2025

© **FeinTech**® · registered trademark of Spreewald Kommunikationstechnik GmbH

Radensdorfer Hauptstr. 45 a · 15907 Lübben (Spreewald) · Germany

info@feintech.eu · WEEE-Reg.-Nr. DE15618234 · registered at county court Cottbus HR B 1107

www.feintech.eu